



日向ぼっこ通信 Vol.38



ジ・アール中田2号館
入居者様



ジ・アール八尾木
入居者様



ジ・アール中田2号館
入居者様



ジ・アール中田
入居者様



看護小規模ホーム
利用者様



デイケア利用者様

敬老の日



ジ・アール旭ヶ丘入居者様



ヘルパー利用者様



ジ・アール中田
入居者様



ジ・アール北木の本
入居者様

いつまでもお元気でいて下さい!!

日向ぼっこ通信の表紙写真を公募しております。ご利用者様、ご家族様でお写真の提供を頂ける方は、中谷クリニック
お知らせ 法人機関紙担当《072-993-5585》またはサービス提供事業所までご連絡下さい。尚、応募が複数の場合は、審査を
選ばせて頂きます。

特集

P1~2

ジ・アール(慈亜留)中田2号館 8室増設のお知らせ!

目次

デイ×BATTLE	P2
飯地院長の一聞一湯	P3
我らリハビリテーション部 EP29	P4
INTERVIEW 人財インタビュー	P5
「介護保険外の自費サービス」のご案内	P6

ジ・アール(慈亜留)中田2号館 8室増設のお知らせ!

さらに「快適」な居住空間を提供します!

サービス付高齢者向け住宅 ジ・アール(慈亜留)中田2号館は、平成24年2月1日に八尾市中田に開設しましたサービス付高齢者向け住宅です。2階建ての建物にて、全40室の部屋をご用意しておりましたが、この度デイサービスとして使用していた敷地を活かして8室を増設し、計48室として運営する運びとなり、ご入居者のみなさまにさらに「快適な」居住空間を提供することとなりました。従来通りお部屋は全て個室となっておりトイレ、クローゼットも完備しています。各室にナースコールボタンを設置し、各室に異変がないか定期巡回を実施しております。



医療法人幸晴会では下記の特設施設入居者生活介護、サービス付高齢者向け住宅を運営しております。見学に関するご相談・入居に関するご相談は随時行っておりますので、お気軽にお問合せ下さい。

<特定施設入居者生活介護>

ジ・アール(慈亜留)北木の本
ジ・アール(慈亜留)旭ヶ丘

TEL: 072-993-1331
TEL: 072-992-0515

<サービス付高齢者向け住宅>

ジ・アール(慈亜留)中田
ジ・アール(慈亜留)中田2号館
ジ・アール(慈亜留)八尾木

TEL: 072-993-1155
TEL: 072-992-1222
TEL: 072-992-2125

デイ×BATTLE

PRESENTED BY 中谷クリニック

中谷クリニック 通所リハビリ(デイケア)

専門スタッフやトレーナーが多数在籍



国家資格リハビリスタッフが多数在籍し、個別リハビリでの直接指導や、トレーナーによる運動メニューも豊富。

1～8時間の間で利用可能

利用者様や家族様の様々な要望に応えられるよう、柔軟な利用時間をご用意。



こうせい苑 デイサービスセンター

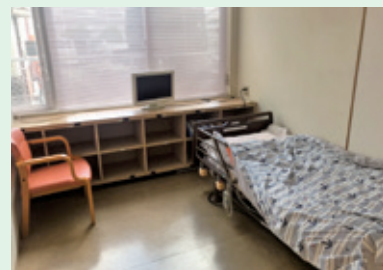
1年364日営業(元日のみ休み)



日曜、祝日も休まず営業。19時まで利用可能で、事前予約で夕食提供も可能。

お泊りデイサービス実施

慣れた場所でそのままお泊り可能です。空き状況によっては連泊もOK。



『ビール1日5ℓ飲む男』



センター長
高瀬 信志
身長 169.4cm
体重 56.2kg



『TVゲーム連続30時間』



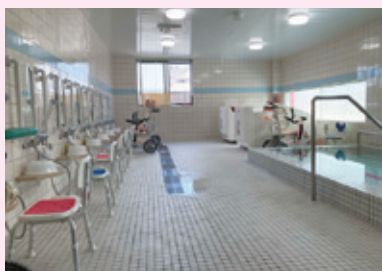
センター長
松久保 悟
身長 163.3cm
体重 54.5kg

『競馬最高払戻98万』



センター長
逢坂 充幸
身長 174.8cm
体重 75.1kg

清潔で充実の入浴設備が自慢



銭湯のように広く、明るい大浴場やミスト入浴もご用意。シャワーヘッドはすべてミラブル製。

リラクゼーション機器多数あり



マッサージ器や電流治療器といったリラクゼーション機器を多数ご用意。担当者によるマッサージもあり。

デイサービスセンター中谷



Vol.25 「島原半島でppmのパワーを体感した」



長崎県の島原半島を再訪した。九州の温泉は鹿児島・大分・熊本と数多く訪れているのだが、ここ何年かは長崎県島原半島の雲仙温泉を必ず訪れている。丁度、九州新幹線の開業の時期と重なって、地元はこの話で盛り上がりつつあった時期である。地元テレビ局も面目躍如、東京からの電波をやめて朝の5時半から生中継を敢行、ハイライトは航空自衛隊のブルーインパルスによる曲技飛行でこの話題一色の感があった。ブルーインパルス、正式部隊名は第4航空団飛行群第11飛行隊というらしいのだが、地元に見たらこの新幹線の長崎延伸は東京五輪や元総理の国葬以上の大イベントに間違いなく、部外者としてはひたすら「おめでとございませう」を繰り返すのであった。さて島原半島の中央に平成3年に43名の死者・行方不明

者を出した普賢岳の噴火が記憶に残る雲仙が位置し東に島原、西に小浜と半径10km四方に良質な温泉に恵まれた地域である。初めて訪れたのは5年程前であるが、それ以前は島原というと1637年の島原の乱のイメージしかなく何か殺伐とした印象を受けていたのだが、穏やかな土地柄ときれいな湧水に恵まれた地であり、そのためか島原は全国でも喫茶店が多い地域と聞く。雲仙に本拠地を置いてこれらの地域の温泉を訪ねていくのであるが、年のせいであらうか、以前とは異なり雲仙特融の濃く白濁した硫黄泉は日に何回も漬かるには重たく感じられ、宿には池に面した自家源泉に体に染み低張性温泉を持つ旅館を素泊まりで利用している。こちらの宿、今上陛下が皇太子時代に全国植樹祭の際に宿泊されたという由緒ある宿なのだが、素泊まりが可能などところで助かっている。雲仙特融の濃い硫黄泉は公共浴場に1日1回行けば事足りるし、他にも楽しめる温泉も多い、中でもお目当ては島原の海沿いにあるホテルの炭酸泉である。この地を初めて訪れて知ったことだが、島原の温泉は全国でも有数の炭酸含有量を持つ温泉のようだ。

1ppmは0.0001%のことで水1リットル(1kg)中に1mgの物質濃度を表す、大抵、水や空気や土壌やらの汚染などの話題で出てくる単位なのでこれも印象はよくないかもしれないが、この島原のホテルで湧き出る炭酸泉は1、800〜1、900ppmという炭酸含有量を誇る。ちなみにコーラーやサイダーはというと3000〜4000ppmだ。炭酸系の入浴剤で100ppmでしかない、長年、大分県の長湯泉のラムネ温泉・1380ppmが1番と考えていたのだが、初めてこの高濃度炭酸泉の浴槽に身をひたした時の感想はというと、体の隅々まで細かな泡で包まれ、皮膚の毛細血管が広がるのが体感できた。掌で掬った浴槽のお湯で顔を浸してみると手足や体幹以上の強力な刺激を感じる、頭部はより血管が多いからだろうが、強い酒を煽った時のように顔全体が暑くなる感じだ。まさにフラッシング現象だ、他の浴槽を見てみると常連さんだろうか、水族館のラッコのように顔を上に上手に浴槽に体を浮かべている、これは全身で血管が広がる感覚を楽しめそうだ。早速、達人に習

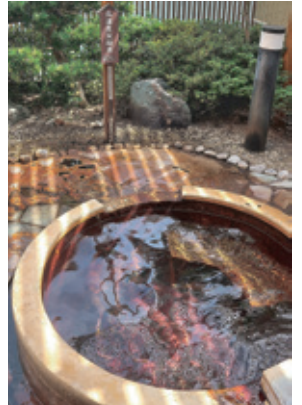


うこととしたのだが、速潜航の潜水艦のように水没、鼻から炭酸が流れ込むはめとなった。「痛い!」鼻の中が熱い!、回復には5分を要したが、再度挑戦してみる、今度は海女さんが潜るようにそのまま体を沈めてみた、強い浮力を感じる、濃度が濃い分浮力が働くようだ、子供のころに読んだ本に中東の死海は塩分の濃度が濃いので人間の体が浮くとあったことを思い出した。何とかこの浮力に抗い全身を浸からせることに成功した。確かに全身・特に頭部のほてり感を強く感じた。宿に帰り。この話を旅館の人にすると、「肌にも良いし、凝りがよく取れるようです。汚れがよく落ちるようですね。」とのこと、汚れが落ちるのはよいことだが自分や先客の落ちた汚れは何処へ?翌日再度、この温泉を訪れたのだが開場前に到着し、文字通り一番風呂で憂いなく炭酸泉による全身浴を堪能した。

者を出した普賢岳の噴火が記憶に残る雲仙が位置し東に島原、西に小浜と半径10km四方に良質な温泉に恵まれた地域である。初めて訪れたのは5年程前であるが、それ以前は島原というと1637年の島原の乱のイメージしかなく何か殺伐とした印象を受けていたのだが、穏やかな土地柄ときれいな湧水に恵まれた地であり、そのためか島原は全国でも喫茶店が多い地域と聞く。雲仙に本拠地を置いてこれらの地域の温泉を訪ねていくのであるが、年のせいであらうか、以前とは異なり雲仙特融の濃く白濁した硫黄泉は日に何回も漬かるには重たく感じられ、宿には池に面した自家源泉に体に染み低張性温泉を持つ旅館を素泊まりで利用している。こちらの宿、今上陛下が皇太子時代に全国植樹祭の際に宿泊されたという由緒ある宿なのだが、素泊まりが可能などところで助かっている。雲仙特融の濃い硫黄泉は公共浴場に1日1回行けば事足りるし、他にも楽しめる温泉も多い、中でもお目当ては島原の海沿いにあるホテルの炭酸泉である。この地を初めて訪れて知ったことだが、島原の温泉は全国でも有数の炭酸含有量を持つ温泉のようだ。

1ppmは0.0001%のことで水1リットル(1kg)中に1mgの物質濃度を表す、大抵、水や空気や土壌やらの汚染などの話題で出てくる単位なのでこれも印象はよくないかもしれないが、この島原のホテルで湧き出る炭酸泉は1、800〜1、900ppmという炭酸含有量を誇る。ちなみにコーラーやサイダーはというと3000〜4000ppmだ。炭酸系の入浴剤で100ppmでしかない、長年、大分県の長湯泉のラムネ温泉・1380ppmが1番と考えていたのだが、初めてこの高濃度炭酸泉の浴槽に身をひたした時の感想はというと、体の隅々まで細かな泡で包まれ、皮膚の毛細血管が広がるのが体感できた。掌で掬った浴槽のお湯で顔を浸してみると手足や体幹以上の強力な刺激を感じる、頭部はより血管が多いからだろうが、強い酒を煽った時のように顔全体が暑くなる感じだ。まさにフラッシング現象だ、他の浴槽を見てみると常連さんだろうか、水族館のラッコのように顔を上に上手に浴槽に体を浮かべている、これは全身で血管が広がる感覚を楽しめそうだ。早速、達人に習

うこととしたのだが、速潜航の潜水艦のように水没、鼻から炭酸が流れ込むはめとなった。「痛い!」鼻の中が熱い!、回復には5分を要したが、再度挑戦してみる、今度は海女さんが潜るようにそのまま体を沈めてみた、強い浮力を感じる、濃度が濃い分浮力が働くようだ、子供のころに読んだ本に中東の死海は塩分の濃度が濃いので人間の体が浮くとあったことを思い出した。何とかこの浮力に抗い全身を浸からせることに成功した。確かに全身・特に頭部のほてり感を強く感じた。宿に帰り。この話を旅館の人にすると、「肌にも良いし、凝りがよく取れるようです。汚れがよく落ちるようですね。」とのこと、汚れが落ちるのはよいことだが自分や先客の落ちた汚れは何処へ?翌日再度、この温泉を訪れたのだが開場前に到着し、文字通り一番風呂で憂いなく炭酸泉による全身浴を堪能した。



高濃度炭酸泉(島原温泉)



我ら、リハビリテーション部!

— Episode 29 —

～転倒予防体操 2～

ステップ練習

手を伸ばすと同時に足を一步出します。

素早く
しかし
無理はせず



起立・着座練習

重心の移動を
感じながら

お尻は
前に

重心は足先に

前かがみに
なりながら



筋力強化運動

膝を身体に引き付けるように足を上げます。
3秒ほど上げた後、ゆっくりと足を降ろします。

●に意識して
行いましょう

1



太もものやや上



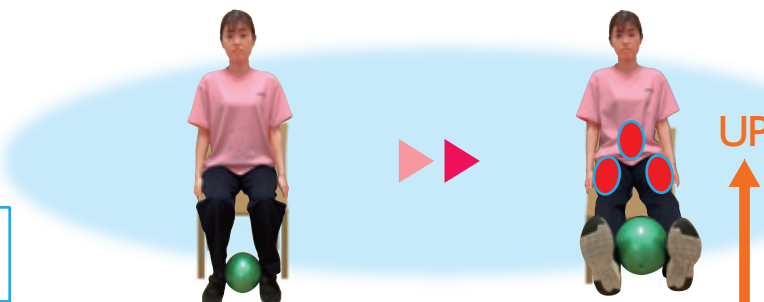
身体はまっすぐの状態を意識して行いましょう。足を上げて
いる時間は無理なく
調整してください。

2



下腹部と
太もも内側

ボールやクッションなどを足で挟み
落ちないように両足を上げていきます。



腰や膝など痛い場合
は無理をしないでく
ださい。また足を降
ろした時には、息を
吸って下さい。

介護の楽しさを 多くのスタッフに 感じてもらいたい



Passion 仕事への情熱

スタッフの仲間が働きやすい職場の環境作りを最優先

私は今年5月までデイサービスセンター中田2号館で勤務しておりました。今は二つのデイサービスが合併し、新しく大規模になったデイサービスセンター中谷で勤務しています。

スタッフの仲間も初めは不安やとまどいがありましたが、今は業務にも少しずつ慣れてきている姿が見られます。

副センター長として、センター長のサポートや利用者様の期待に応えることも大切な業務ですが、一緒に働くスタッフの仲間が持てる力を十分に発揮できる働きやすい職場の環境作りを最優先に大切にしています。まだまだ至らない点も多いとは思いますが、全国的な介護職員の不足が問題となる中、一人でも多くのスタッフに介護の楽しさを感じてもらい、長く続けてもらえるように頑張りたいです。

Challenge やりがい

多様化するニーズに柔軟に対応していく努力

デイサービスでは、入浴、レクリエーション、イベントがあったりご利用様が楽しめるようにスタッフの仲間と考えて実施しています。また、デイサービス中谷では、看護師が常駐しているので日々の健康管理や急変した時に対応出来ますし、南先生のマッサージやリハビリを受けられるのも特徴の一つです。(気持ちいいですよ～)

今後益々、デイサービスに求められるサービスが今まで以上に多様化していくと思います。ご利用者様のニーズに、出来る限り柔軟に対応できるように試行錯誤し、利用者様ひとり一人の満足度を高めていければと思います。

Off Shot

オフショット

お酒が好きなので、休日はよく自宅で一人寂しく・楽しく飲んでいます。

(家族が飲めないの)そこで今回は私がよく飲んでいるお酒を紹介したいと思います。

逢坂センター長に飲みやすいとおすすめされました。飲んでみるとスッキリしていてとても飲みやすかったです。(誰も興味ないと思いますが…)お酒好きな方は飲みすぎには注意しましょう。



デイサービスセンター中谷

副センター長(介護福祉士)

Hunai Sou

船井 聡

入社 平成25年6月

～シニアの在宅サポート応援団～ くらしサポート中谷

令和3年5月より、「介護保険外の自費サービス」を開始しました。当初より多くの反響を頂きたくさんの依頼がありました。高齢者の一人暮らしの方や高齢者夫婦など介護保険では対応出来ないことをお手伝いさせて頂き地域の皆様のお力になりたいと思います。今回は、サービスの一部を紹介させて頂きます。

事例1 庭の手入れ、草抜き



スッキリ!!

事例2 エアコンフィルター掃除



きれいになりました!!

この事例以外にも通院の同行や家具の移動、処理や買い物の付き添い、同行などのお問い合わせがあります。『こんな事手伝ってもらえるのかな』など質問等がありましたら、お気軽に相談してみてください。

豊かな心と高い志を持って医療・介護サービスを提供し利用者様や地域社会の信頼を得ることが、私たちに与えられた使命です。

医療法人 幸晴会 グループ事業所

- A** 中谷クリニック
 - 内科・皮膚科
 - 訪問看護・訪問リハビリ
- I** 中谷クリニックケアプランセンター
- B** こうせい苑ケアプランセンター
- A** 中谷クリニックヘルパーセンター
- A** 訪問看護ステーション中谷
- I** 八尾市地域包括支援センター中谷
- K** くらしサポート中谷

《通所施設》

- A** 通所リハビリテーション
- B** こうせい苑デイサービスセンター
- C** デイサービスセンター中谷
- 《サービス付高齢者向け住宅》
- F** ジ・アール(慈垂留)中田1号館
- D** ジ・アール(慈垂留)中田2号館
- H** ジ・アール(慈垂留)八尾木

《介護付有料老人ホーム》

- E** ジ・アール(慈垂留)北木の本
- J** ジ・アール(慈垂留)旭ヶ丘
- 《地域密着型サービス》
- B** こうせい苑グループホーム
- G** 第二こうせい苑グループホーム
- 【八尾市指定・夜間対応型訪問介護】
- A** 夜間対応 安心コール中谷
- 【八尾市指定 定期巡回・随時対応型訪問介護看護】
- A** 在宅サポートセンター中谷
- I** 看護小規模多機能ホーム中谷



在宅医療・介護全般に関する問い合わせ、ご相談は随時承っております。
下記の電話番号まで、問い合わせください。

問い合わせは 中谷クリニックまで **072-993-5585**

ホームページ